



PROJET ÉDUCATIF DE L'ÉCOLE SECONDAIRE JEAN- GROU 2019-2022



ENSEMBLE
ENGAGÉS VERS
LA RÉUSSITE

TABLE DES MATIÈRES

Mot de la direction d'école et de la présidente du conseil d'établissement	4
But et définition du projet éducatif	5
Encadrements légaux	6
Consultations menées lors de l'élaboration du projet éducatif	6
Démarche d'élaboration du plan d'engagement vers la réussite	7
Groupes ayant collaboré à l'élaboration du projet éducatif	7
Mission, vision et valeurs de l'école secondaire Jean-Grou	8
Contexte dans lequel évolue l'établissement (environnement interne et externe)	10
Enjeux, orientations, objectifs, indicateurs et cibles propres à l'établissement	19
Annexes	24
Glossaire	25
Liste des abréviations et des sigles	27
Remerciements	28

MOT DE LA DIRECTION D'ÉCOLE ET DE LA PRÉSIDENTE DU CONSEIL D'ÉTABLISSEMENT

Le projet éducatif se veut un guide qui met en lumière les orientations que nous nous sommes fixées pour les prochaines années ainsi que les objectifs à atteindre. Il est le fruit d'un travail de consultation et de collaboration entre les élèves, les parents et le personnel de l'école.

Il va de soi que l'élève a été au cœur de nos préoccupations tout au long de ce processus. Globalement, nous visons la réussite pour tous et ce, dans un environnement sain, stimulant et sécuritaire. Le développement pédagogique et l'intervention rapide auprès des élèves en difficulté sont des pratiques qui nous permettront de réussir notre mission éducative.

Au-delà des orientations et des objectifs, il y a avant tout des personnes. L'école, c'est une petite société où on apprend à vivre ensemble et à respecter un ensemble de règles. Un élément important de notre projet éducatif est celui d'offrir un milieu où les élèves et le personnel de l'école pourront s'épanouir et développer leur savoir-faire dans un environnement enrichissant où il fait bon vivre.

Sarah-Jane Simon
Présidente du Conseil
d'Établissement

Annie Delisle
Directrice



BUT DU PROJET ÉDUCATIF

Le projet éducatif est un outil stratégique permettant de définir et de faire connaître à la communauté éducative d'un établissement d'enseignement les orientations, les priorités d'action et les résultats attendus pour assurer la réussite éducative de tous les élèves, jeunes et adultes. Il est élaboré en réponse aux caractéristiques et aux besoins des élèves qui fréquentent l'établissement d'enseignement ainsi qu'aux attentes formulées par le milieu au regard de l'éducation. Résultant d'un consensus, il est élaboré et mis en œuvre en faisant appel à la collaboration des différents acteurs intéressés par l'établissement : les élèves, les parents, le personnel enseignant, les autres membres du personnel de l'établissement (ex. service de garde, secrétaire, etc.) ainsi que des représentants de la communauté et de la commission scolaire.

CONSULTATIONS MENÉES LORS DE L'ÉLABORATION DU PROJET ÉDUCATIF

Conformément à l'article
74 LIP, l'établissement a
consulté les groupes suivants:

élèves ;

parents ;

personnel enseignant ;

autres membres du personnel ;

représentants de la
communauté ;

représentants de la
commission scolaire.

ENCADREMENTS LÉGAUX

La LIP précise que le projet éducatif d'un établissement d'enseignement doit tenir compte des obligations suivantes :

- **présenter** les éléments suivants (LIP, articles 37 et 97.1) :
 - la description du contexte dans lequel l'établissement d'enseignement évolue et les principaux enjeux auxquels il est confronté, notamment en matière de réussite scolaire et, dans le cas d'un centre de formation professionnelle, d'adéquation entre la formation et les besoins régionaux ou nationaux de main-d'œuvre;
 - les orientations propres à l'établissement d'enseignement et les objectifs retenus pour améliorer la réussite des élèves;
 - les cibles au terme de la période couverte par le projet éducatif;
 - les indicateurs utilisés pour mesurer l'atteinte des objectifs et des cibles visés;
 - la périodicité de l'évaluation du projet éducatif déterminée en collaboration avec la commission scolaire;
- **respecter** la liberté de conscience et de religion des élèves, des parents et des membres du personnel de l'école (LIP, article 37) ;
- **harmoniser** la période couverte par le projet éducatif avec celles du plan d'engagement vers la réussite de la commission scolaire et du plan stratégique du ministère (LIP, articles 37.1, 97.2 et 209.1) ;
- **respecter**, le cas échéant, les modalités établies par le ministre visant la coordination de l'ensemble de la démarche de planification stratégique entre les établissements d'enseignement, la commission scolaire et le Ministère (LIP, article 459.3);
- **assurer** la cohérence du projet éducatif avec le plan d'engagement vers la réussite de la commission scolaire (LIP, articles 37 et 97.1).

DÉMARCHE D'ÉLABORATION DU PROJET ÉDUCATIF

Pour l'élaboration du Projet éducatif de l'école, un comité d'orientation a été mis sur pied. Il était composé d'enseignants, de professionnels et de membres de la direction. Tout au long de la démarche, les élèves, les parents, les membres de l'équipe-école et les membres du Conseil d'Établissement ont été consultés. En effet, chaque décision a été présentée à ces acteurs afin de s'assurer que le tout fasse consensus.

Il était essentiel de susciter la mobilisation de tous dans une démarche d'analyse, de réflexion et de collaboration afin que le Projet éducatif fasse sens pour chacun.

Le Projet éducatif a été élaboré selon les caractéristiques et les besoins des élèves. Il est le fruit d'un travail rigoureux qui résulte en une vision partagée de l'école secondaire Jean-Grou.

Première étape :

- Prendre connaissance des enjeux, des orientations et des objectifs du PEVR de la CSPI;
- Procéder à la passation d'un questionnaire pour avoir un portrait plus juste de l'école;
- Dégager des constats à partir de la cueillette de données

Deuxième étape :

- Réfléchir aux valeurs qui représentent l'école;
- Établir les enjeux;
- Sélectionner les orientations et les objectifs selon les enjeux déterminés.

Troisième étape :

- Réviser le travail accompli jusqu'à maintenant afin qu'il soit conforme aux attentes;
- Déterminer les indicateurs et les cibles.

GROUPES AYANT COLLABORÉ À L'ÉLABORATION DU PROJET ÉDUCATIF

Enseignants ;

Professionnels ;

Personnel de soutien ;

Élèves ;

Parents et partenaires ;

Conseil d'Établissement.

MISSION, VISION ET VALEURS DE L'ÉCOLE SECONDAIRE JEAN-GROU



MISSION

La mission de l'école secondaire Jean-Grou est conforme à la celle de l'école québécoise : instruire, socialiser et qualifier. L'implication de tous les acteurs dans le projet éducatif contribuera grandement à remplir cette mission.

VISION

À l'école secondaire Jean-Grou, la réussite des élèves est l'affaire de tous. Pour ce faire, le corps enseignant adopte des pratiques pédagogiques efficaces. En complémentarité, l'équipe-école (gestionnaires, professionnels et partenaires) s'engage à offrir aux élèves un milieu sain, sécuritaire et bienveillant.

VALEURS

Les valeurs du code de vie de l'école secondaire Jean-Grou sont le respect, la sécurité, l'engagement et la persévérance. Dans le cadre des travaux d'élaboration du projet éducatif, suite à la consultation du conseil d'établissement, du conseil des élèves et du comité d'orientation, s'ajoute la valeur du dépassement de soi.



RESPECT : Sentiment qui porte à traiter quelqu'un avec égard, estime, considération.



SECURITE : Absence de danger, c'est-à-dire une situation dans laquelle quelqu'un (ou quelque chose) n'est pas exposé à des événements critiques ou à des risques. État d'esprit d'une personne (ou d'un groupe) qui se sent tranquille, rassurée, en confiance, à l'abri du danger.



ENGAGEMENT ET PERSEVERANCE : L'engagement est la participation active, par une option conforme à ses convictions profondes, à la vie scolaire, sociale de son temps.

La persévérance, c'est tenir à ce que l'on veut, croire en ses forces et s'engager afin d'atteindre son but, et ce, à l'intérieur d'une relation significative où l'on se sent reconnu, engagé et soutenu dans ce que l'on est où l'on va.



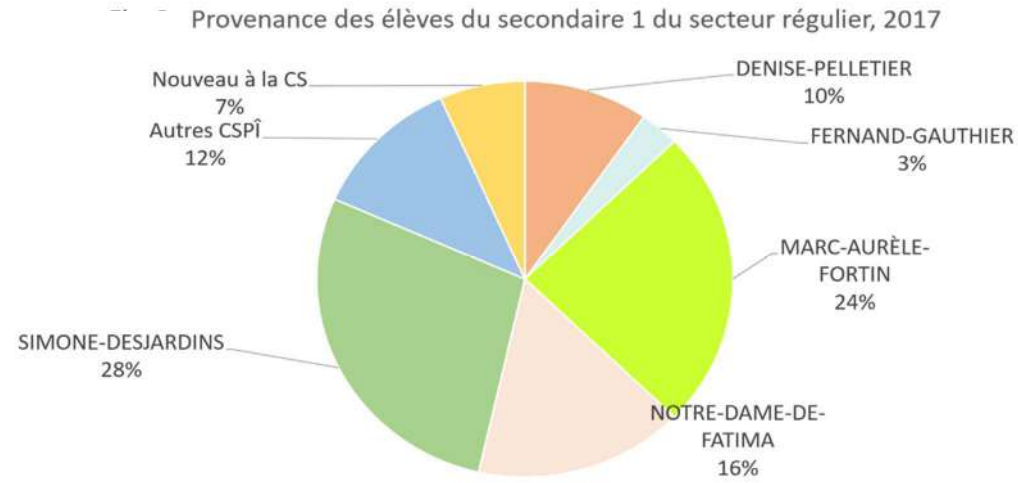
DEPASSEMENT DE SOI : Mettre en œuvre des forces mentales permettant de surmonter ses propres limites, d'origines physiques, culturelles ou éducationnelles.

CONTEXTE DANS
LEQUEL ÉVOLUE
L'ÉCOLE SECONDAIRE
JEAN-GROU



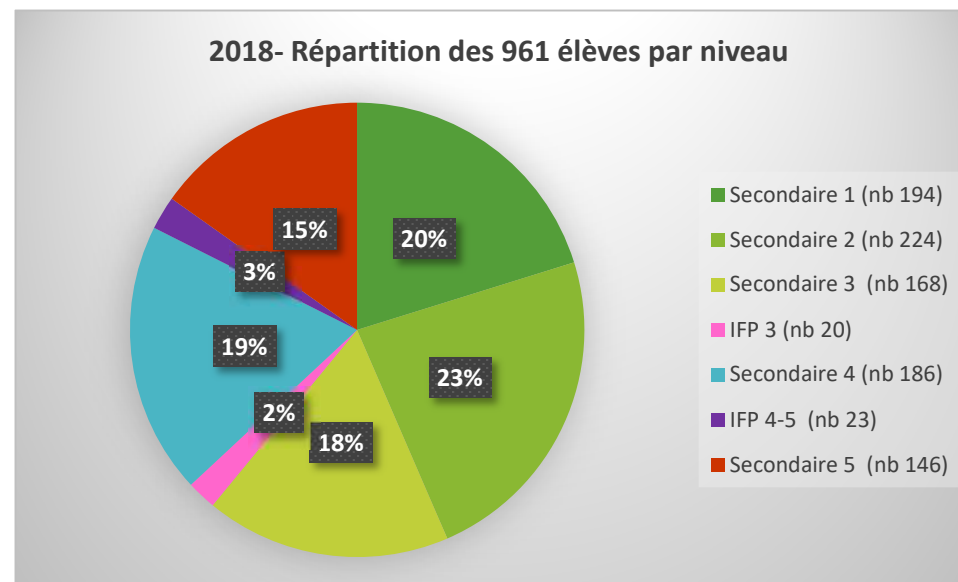
1. SITUATION GÉOGRAPHIQUE ET ENVIRONNEMENT DE L'ÉTABLISSEMENT

L'école secondaire Jean-Grou est située à Rivière-des-Prairies. Elle a été construite en 1989. Elle accueille les élèves provenant des écoles Denise-Pelletier, Fernand-Gauthier, Marc-Aurèle-Fortin, Notre-Dame-de-Fatima et Simone-Desjardins. La provenance des élèves de secondaire 1 du secteur régulier en 2017 va comme suit :

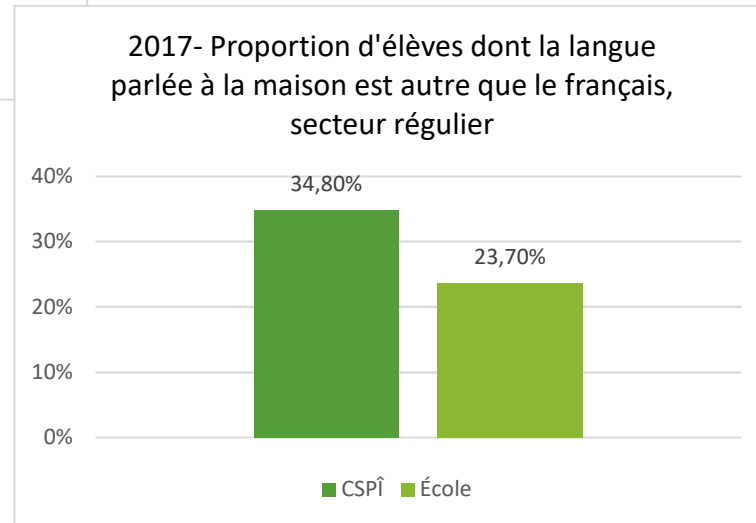
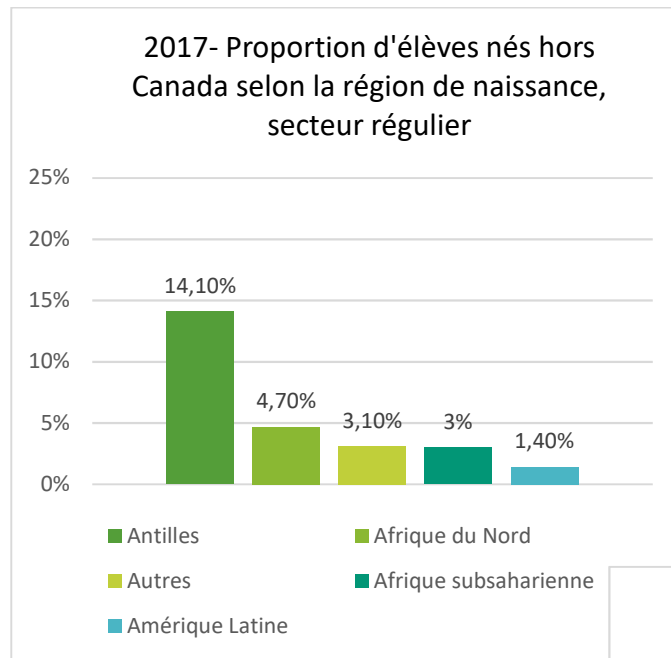


2. CLIENTÈLE

En 2018-2019, l'école secondaire Jean-Grou accueille 961 élèves. Pour les quatre prochaines années, on prévoit une augmentation qui varie entre 4 et 7% par année.

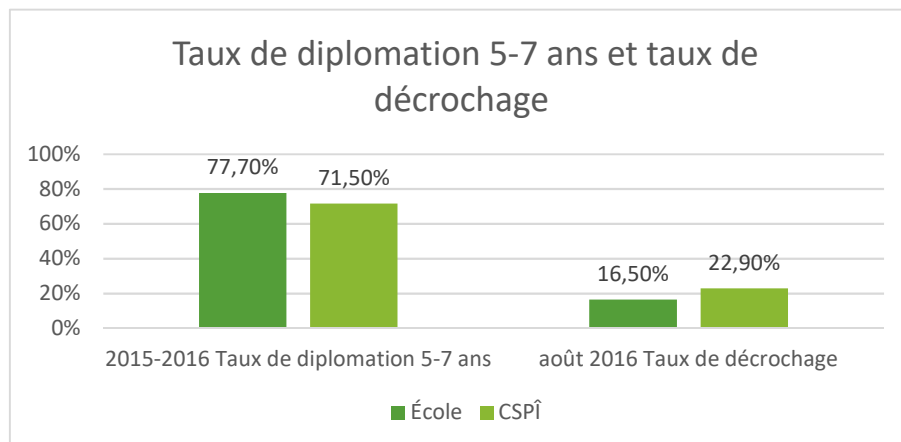


Le portrait socioculturel de l'école est varié et diversifié : le quart de nos élèves sont nés hors Canada et parlent une langue autre que le français à la maison. De plus, 75% des élèves sont issus de l'immigration (2^e génération).

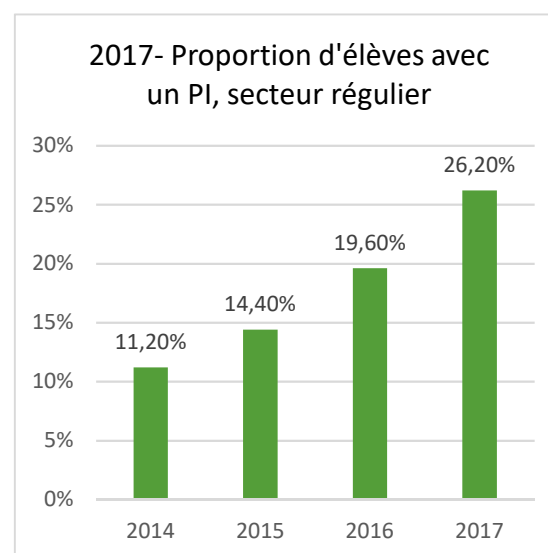
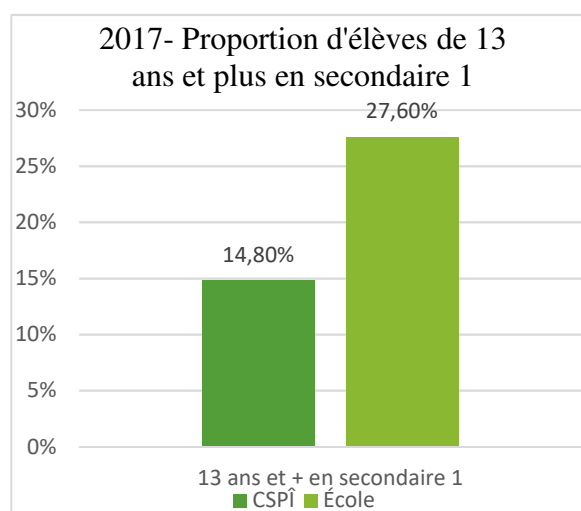


Réussite des élèves

En 2016, le taux de diplomation entre 5 et 7 ans était de 77,7%, soit 6,2% de plus que celui de la CSPÎ. Aussi, le taux de décrochage d'août 2016 était de 16,5%, soit 6,4% de moins qu'à la CSPÎ.



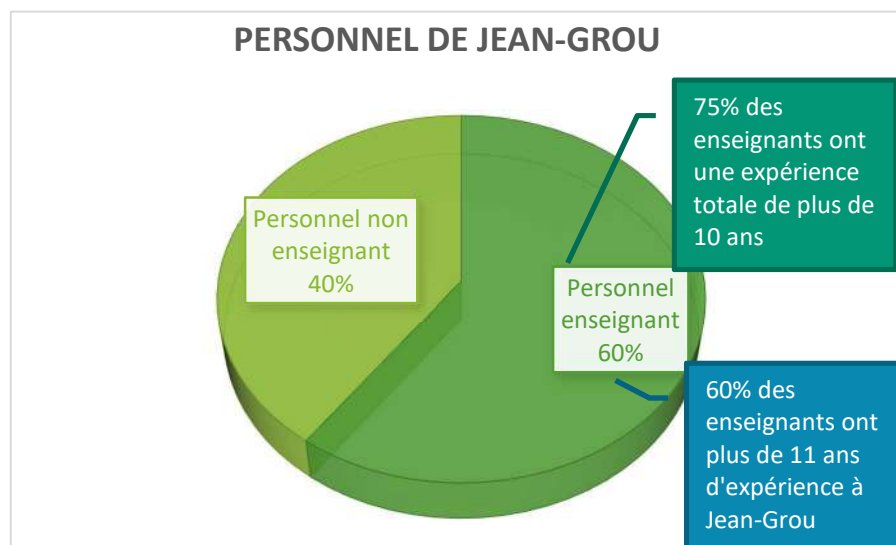
Pour les élèves ayant des vulnérabilités, l'école s'assure de mettre en place différentes mesures pour les soutenir : le premier cycle adapté (PCA), l'enseignement-ressource et le service EOSPS, qui dessert 11% des élèves. Grâce à ces mesures, l'école fait un dépistage efficace des besoins des élèves ainsi qu'un suivi rigoureux de leurs difficultés.



3. PERSONNEL DE L'ÉTABLISSEMENT ET PARTENAIRES

Équipe-école engagée !

100 personnes travaillent à Jean-Grou dont 60 enseignants et 40 membres du personnel professionnel et de personnel en soutien direct et indirect à l'élève, tous œuvrant à soutenir les élèves dans leur réussite. Les enseignants possèdent un grand sentiment d'appartenance à l'école et ils cumulent un grand nombre d'années d'expérience, ce qui assure une équipe stable et expérimentée.



Partenaires

L'école secondaire Jean-Grou établit un partenariat avec divers organismes du quartier. Il y a d'abord Équipe RDP, qui œuvre auprès des jeunes à risque du quartier et qui offre des programmes de loisirs et d'intervention sociale pour combattre la délinquance juvénile, la violence, le décrochage scolaire et la toxicomanie. Ensuite, il y a le Carrefour Jeunesse-Emploi de Rivière-des-Prairies, qui offre entre autres des services d'aide à l'emploi, de l'information scolaire et professionnelle et des ateliers d'entrepreneuriat. Il y a également le CLSC RDP, qui offre des services de santé et de services sociaux, la bibliothèque du quartier, le club aquatique Rivière-des-Prairies (CARP) et d'autres partenariats avec la ville de Montréal.

4. VIE DE L'ÉTABLISSEMENT

Vie de l'école

À l'école secondaire Jean-Grou, les élèves qui le désirent peuvent devenir secouristes. Ils deviennent alors les intervenants de première ligne lorsqu'une personne se blesse ou éprouve un malaise. C'est un programme unique au Québec. Les élèves peuvent aussi pratiquer du hockey sur glace, faire partie du club de course, être membres du conseil des élèves, être brigadier en assurant une sécurité dans l'école ou s'impliquer dans la vie étudiante de l'école.

En 2018-2019, il y a 14 équipes sportives dans l'école. Celles-ci sont entraînées par Équipe RDP en collaboration avec l'école. Les sports offerts sont les suivants : basketball (8), football (2), flag football (2), futsal (2). Plus de 180 élèves pratiquent ces sports. Ils peuvent ainsi améliorer, à court et à long terme, par les comportements et les gestes responsables exigés par leur discipline sportive, leur bien-être physique, mental, spirituel et social. De plus, les élèves du 2e cycle peuvent devenir des leaders, qui sont des modèles de comportements positifs à l'extérieur de l'école.

Programmes et services offerts

Différents programmes sont offerts aux élèves : d'abord, le programme Citoyen Du Monde (CDM) qui comporte 4 volets : l'implication communautaire, la culture, l'enrichissement pédagogique dont un cours d'espagnol et les voyages ; ensuite le programme enrichi d'anglais langue seconde (EESL). De plus, le programme de premier cycle adapté (PCA) permet aux élèves ayant des vulnérabilités au premier cycle de s'adapter à la vie au secondaire. Il y aussi les programmes d'exploration à la formation professionnelle et l'initiation à formation professionnelle en secondaire 3 et 4.



ENJEUX,
ORIENTATIONS,
OBJECTIFS,
INDICATEURS
ET CIBLES



ENJEU 1

LA RÉUSSITE DE TOUS LES ÉLÈVES

Bien que nos élèves réussissent à performer aux épreuves ministérielles pour la sanction, on remarque que nos élèves de deuxième secondaire semblent éprouver plus de difficulté. D'ailleurs, leurs résultats aux épreuves sont moins élevés que ceux au bilan et ce, dans plusieurs disciplines.

De plus, les intervenants de l'école collaborent à l'élaboration et à la mise en place des plans d'intervention. D'ailleurs, nos ressources sont déployées à déceler plus rapidement les besoins de nos élèves vulnérables. Toutefois, on remarque des écarts de taux de réussite entre les élèves ayant des plans ou ayant cumulé un retard selon l'âge et les autres élèves.

ORIENTATION 1

Améliorer la réussite des élèves dans les disciplines

COHÉRENCE AVEC LE PEVR	OBJECTIFS	INDICATEURS	SITUATION ACTUELLE	CIBLE CSPI du PEVR	CIBLE 2022	
1.1	Augmenter le taux de réussite aux épreuves du plan d'évaluation en français au secondaire.	Augmenter les taux de réussite aux épreuves de français, de mathématique, d'histoire et de science et technologie du plan d'évaluation au premier cycle	TR à l'épreuve de français langue d'enseignement lecture	56,0 %	64,9 %	Tendre vers la cible de la CSPI
			TR à l'épreuve de français langue d'enseignement écriture	73,5 %	79,0 %	Tendre vers la cible de la CSPI
			TR à l'épreuve de mathématique C2 / Déployer un raisonnement mathématique	48,1 %	--	Tendre vers une augmentation de 10%
			TR à l'épreuve d'histoire et éducation à la citoyenneté	59,3 %	68,6 %	Tendre vers la cible de la CSPI
			TR à l'épreuve de science et technologie, volet théorie	33,5 %	--	Tendre vers une augmentation de 15%

COHÉRENCE AVEC LE PEVR	OBJECTIFS	INDICATEURS	SITUATION ACTUELLE	CIBLE CSPI du PEVR	CIBLE 2022	
1.2	Porter à 80% la proportion des élèves de moins de 20 ans qui obtiennent un premier diplôme ou une première qualification, et à 72% la proportion de ces élèves titulaires d'un premier diplôme (DEP et DES). Augmenter le taux de réussite aux épreuves du plan d'évaluation en français et en mathématiques au secondaire.	Maintenir ou améliorer les taux de réussite aux épreuves de la sanction	TR à l'épreuve Science et technologie, volet théorie	81,1 %	76,5 %	Maintenir notre taux
			TR à l'épreuve Applications technologiques et scientifiques, volet théorie	69,7 %	64,3%	Maintenir notre taux
			TR à l'épreuve mathématique C2 Culture, Société et technique	75,3 %	74,2%	Maintenir notre taux
			TR à l'épreuve mathématique C2 Technico-sciences	62,2 %	84,1%	Tendre vers la cible de la CSPI
			TR à l'épreuve mathématique C2 Sciences naturelles	72,1 %	86,2%	Tendre vers la cible de la CSPI
			TR à l'épreuve Histoire du Québec et du Canada	81,4 %	83,8%	Tendre vers la cible de la CSPI
			TR à l'épreuve de français, langue d'enseignement, écriture	69,8 %	75,0%	Tendre vers la cible de la CSPI
			TR à l'épreuve d'anglais, langue seconde (prog. de base), production écrite	86,7 %	75,0%	Maintenir notre taux

ORIENTATION 1.2

Améliorer la réussite des élèves à risque

COHÉRENCE AVEC LE PEVR	OBJECTIFS	INDICATEURS	SITUATION ACTUELLE	CIBLE 2022	
1.2.1	Réduire de moitié les écarts entre différents groupes d'élèves.	Augmenter la réussite des élèves ayant un retard selon l'âge.	TR à l'épreuve de mathématique C2, 2 ^e secondaire (Déployer un raisonnement mathématique) des élèves ayant un retard selon l'âge.	30,2%	Tendre vers une augmentation de 15%
1.2.2	Réduire de moitié les écarts entre différents groupes d'élèves	Augmenter la réussite des élèves ayant un plan d'intervention.	TR à l'épreuve de français lecture, 2 ^e secondaire, des élèves ayant un PI.	41,4%	Tendre vers une augmentation de 10%
			TR à l'épreuve de français lecture, 5 ^e secondaire, des élèves ayant un PI.	46,4%	Tendre vers une augmentation de 10%

ENJEU 2

UN ENVIRONNEMENT ÉDUCATIF SAIN ET SÉCURITAIRE

Les élèves de l'école secondaire Jean-Grou considèrent qu'ils évoluent dans un milieu bienveillant. Le personnel et les élèves partagent un fort sentiment d'appartenance à l'école. Nous devons poursuivre la mise en œuvre des mesures visant à contrer la violence et l'intimidation. Un défi demeure quant à la diffusion de ces mesures.

ORIENTATION 2

Offrir un milieu de vie qui favorise le bien-être et la sécurité

	COHÉRENCE AVEC LE PEVR	OBJECTIFS	INDICATEURS	SITUATION ACTUELLE	CIBLE 2022
2.1	Soutenir les établissements dans le développement d'un milieu de vie inclusif, sécuritaire et stimulant.	Optimiser les mesures mises en place pour contrer la violence et l'intimidation.	Nombre d'événements consignés au SPI en lien avec la violence et l'intimidation.	Données à collecter	À venir
			Proportion des élèves qui se sentent en sécurité selon le sondage SÉVEQ.	85,50% (moyenne 2013 et 2017)	Tendre vers une augmentation de 5%
			Diffusion des mesures mises en place dans le plan de lutte.	Données à collecter	À venir



ENJEU 3

ENGAGEMENT ET COLLABORATION DE TOUS LES ACTEURS AUTOUR DES ELEVES POUR FAVORISER LEUR REUSSITE

Tous les acteurs sont mobilisés autour de la réussite des élèves, cependant le plan de formation et d'accompagnement offert ne touche pas l'ensemble du personnel de l'école. De plus, des défis demeurent quant à la communication entre les différents acteurs.

ORIENTATION 3.1

Soutenir le développement professionnel du personnel de l'école.

	COHÉRENCE AVEC LE PEVR	OBJECTIFS	INDICATEURS	SITUATION ACTUELLE	CIBLE 2022
3.1	S'assurer de la collaboration de tout le personnel afin d'offrir un environnement éducatif, physique, technologique et inclusif centré sur l'apprentissage et l'engagement pour la réussite des élèves.	Optimiser le développement professionnel pour mieux répondre aux besoins des élèves.	Plan de formation et d'accompagnement des enseignants.	68% des enseignants considèrent que les formations et l'accompagnement répondent aux besoins des élèves.	Tendre vers un taux de satisfaction de 80%
	Maintenir et bonifier l'offre de formation et d'accompagnement qui s'appuie sur la recherche et qui soutient le transfert dans la pratique au regard : <ul style="list-style-type: none"> De l'insertion professionnelle (mentorat) ; Du développement professionnel ; De l'utilisation des technologies à des fins pédagogiques et éducatives. 		Plan de formation et d'accompagnement du personnel non-enseignant.	Donnée à collecter	À venir

ORIENTATION 3.2

Assurer un meilleur partage de l'information entre les différents acteurs.

	COHÉRENCE AVEC LE PEVR	OBJECTIFS	INDICATEURS	SITUATION ACTUELLE	CIBLE 2022
3.2	Renforcer la collaboration, la complémentarité et l'engagement des différents acteurs pour contribuer à la réussite de tous les élèves et à la vitalité du territoire.	Assurer un meilleur partage de l'information entre les différents acteurs.	Proportion des parents qui fournissent leur adresse courriel.	Donnée à collecter	À venir
			Nombre de visites par mois sur le site de l'école.	Donnée à collecter	À venir





ANNEXES

35

37

45

nd-eye reduction varies from subje

GLOSSAIRE

Dans le but de développer un langage commun, voici un glossaire des termes utilisés et leurs définitions les plus communément acceptées en éducation.

Accompagnement

L'accompagnement se définit comme étant :

- g une personne accompagnatrice qui guide par l'écoute, le questionnement et la rétroaction dans une perspective de bienveillance ;
- g une personne ou un groupe de personnes accompagnées qui se place en posture d'apprenant ;
- g un processus d'analyse et de réflexivité tant pour la personne accompagnée que pour la personne accompagnatrice.

« L'accompagnement devient un moyen tangible d'encourager et de soutenir l'ajustement de pratique, conduisant au développement professionnel. »
(Guillemette, 2014)

Apprentissage

« Processus dynamique jumelant l'expérience à la connaissance et à la pertinence. »
(Secrétariat du Conseil du trésor, 2013)

Bienveillance

« Attitude des personnes qui démontrent de l'empathie, de la compassion et le souci du bien-être des autres. »
(Archambault et Dumais, 2017)

Cible

« Une cible est associée à un indicateur et désigne le résultat visé par l'objectif. Elle doit être précise et normalement quantifiable, mais on peut fixer une cible qualitative lorsque la mesure

s'avère impraticable ou inappropriée. »
(Gouvernement du Québec, 2018a)

Collaboration

« La collaboration fait référence à un niveau élevé d'interdépendance professionnelle, impliquant que les membres de l'équipe travaillent ensemble, partagent leurs connaissances, leur expertise, leurs expériences, leurs habiletés et leurs compétences individuelles dans le but de résoudre des problèmes. »
(CTREQ, 2017)

Cohérence

« Absence de contradictions dans l'enchaînement des parties d'un tout. »
(Secrétariat du Conseil du trésor, 2013)

Contexte

« Informations sur les caractéristiques passées, présentes ou futures de la population que desservent les écoles ainsi que les caractéristiques du financement, des ressources, du matériel et de l'infrastructure physique des écoles. »
(Archambault et Dumais, 2012)

La description du contexte s'appuie sur une analyse de l'environnement dans lequel agit l'organisation. L'analyse du contexte permet de cerner différents enjeux auxquels l'organisation est confrontée et sur lesquelles elle s'appuie pour déterminer ses orientations et ses objectifs.
(Gouvernement du Québec, 2018a)

Donnée

Information admise, d'ordre quantitatif ou qualitatif, qui sert de base à un raisonnement.
(Secrétariat du Conseil du trésor, 2013)

Les données d'une école peuvent se regrouper en quatre catégories, soit de contexte, de résultats, de perception et de procédure.
(Archambault et Dumais, 2012)

Diplomation et qualification

« Les diplômes et qualifications admissibles aux fins du calcul du taux de diplomation et de qualification par cohorte sont les suivants : diplôme d'études secondaires (DES), le diplôme d'études professionnelles (DEP), l'attestation d'études professionnelles (AEP), l'attestation de formation professionnelle (AFP), l'insertion sociale et professionnelle des jeunes (ISPJ), le certificat de formation en entreprise et en récupération (CFER), le certificat de formation préparatoire au travail (CFPT), le certificat de formation à un métier semi-spécialisé (CFMS), le certificat d'équivalence d'études secondaires (CEES), le certificat de formation en insertion socioprofessionnelle des adultes (CFI-SA) et l'attestation de compétences (ADC). Seul le premier diplôme obtenu par l'élève, ou sa première qualification, est pris en compte dans le calcul. »
(MELS, 2015)

Élève vulnérable

Élève ayant des résultats se situant entre 60% et 70 % en langue d'enseignement et en mathématique durant son cheminement scolaire, particulièrement au primaire et principalement dans le cadre des épreuves ministérielles de fin de cycle.

Engagement

Participation active à la vie scolaire et sociale de son temps, conforme à ses convictions.
(Archambault et Dumais, 2017)

« Renforcer l'engagement des élèves a été identifié comme la clé pour résoudre les problèmes de rendement scolaire, de comportement et de décrochage. » - Ming-Te Wang
(http://rire.ctreq.qc.ca/2013/07/engagement_scolaire)

Enjeu

« Un enjeu découle du contexte. Il représente ce que l'organisation, ses clientèles et ses partenaires peuvent perdre ou gagner selon les stratégies mises en place. Il sert à structurer les orientations. Le sens du mot enjeu désigne une préoccupation majeure ou un défi. La formulation d'un enjeu se fait dans un bref énoncé de quelques mots et ne contient pas de verbe. »
(Secrétariat du Conseil du trésor, 2013)

Environnement inclusif

« Dans les situations d'éducation inclusive, l'école cherche à s'adapter a priori à la diversité des élèves dans leur ensemble... En agissant sur les obstacles à l'apprentissage, l'école cherche à développer le plein potentiel de chacun selon ses aptitudes et ses champs d'intérêt, dans une perspective d'apprentissage tout au long et au large de la vie. »
(Conseil supérieur, 2017)

LISTE DES ABRÉVIATIONS ET DES SIGLES

AÉSCSPÎ

Association des élèves du secondaire de la Commission scolaire de la Pointe-de-l'Île

AEP

Attestation d'études professionnelles

ASP

Attestation de spécialisation professionnelle

CSPÎ

Commission scolaire de la Pointe-de-l'Île

CST

Culture, société et technique (séquence mathématique)

DEP

Diplôme d'études professionnelles

DES

Diplôme d'études secondaires

FGA

Formation générale des adultes

FGJ

Formation générale des jeunes

FMS

Formation menant à l'exercice d'un métier semi-spécialisé

FP

Formation professionnelle

FPT

Formation préparatoire au travail

HDAA

Handicapé ou en difficulté d'adaptation et d'apprentissage

IMSE

Indice de milieu socioéconomique

LIP

Loi sur l'instruction publique

Mathématique C1

Compétence 1 : Résoudre une situation-problème

Mathématique C2

Compétence 2 : Reasonner à l'aide de concepts et de processus mathématiques

MÉES

Ministère de l'Éducation et de l'Enseignement supérieur

OCDE

Organisation de coopération et de développement économiques

PEVR

Plan d'engagement vers la réussite

SÉVEQ

Équipe de recherche sur la sécurité et la violence dans les écoles québécoises (Université Laval)

SIAA

Stratégie d'intervention Agir autrement

SN

Sciences naturelles (séquence mathématique)

SPI

Suivi personnalisé Internet

TR

Taux de réussite

TS

Technico-sciences (séquence mathématique)



REMERCIEMENTS

L'école secondaire Jean-Grou tient à remercier toutes les personnes qui ont contribué à la rédaction de ce projet éducatif.

La direction tient à souligner le travail des membres du comité qui ont eu un rôle très important dans la réflexion et l'analyse des données. Ce travail était essentiel pour l'avancement des travaux. Par la suite, les membres de l'équipe-école, les élèves, les parents et les partenaires ont validé nos réflexions, et ils ont su nous proposer des ajustements qui nous ont permis de finaliser le processus.

L'école remercie aussi l'implication du conseil d'établissement et le soutien de la commission scolaire de la Pointe-de-l'Île qui a su guider nos actions tout au long du processus.

PROJET ÉDUCATIF 2019-2022

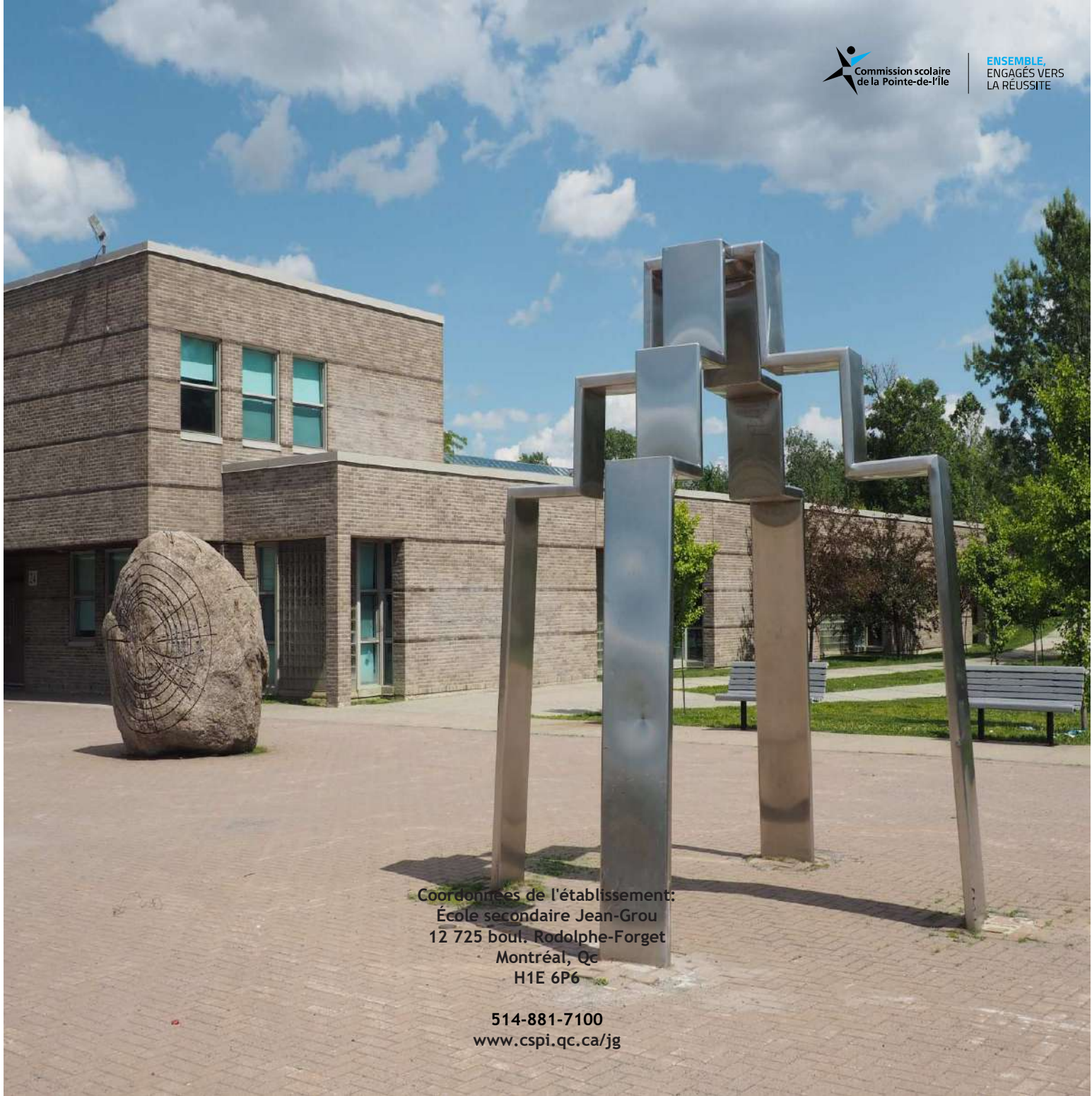
TABLEAU SYNTHÈSE

ENJEU	ORIENTATION	OBJECTIFS	INDICATEURS	SITUATION ACTUELLE	CIBLE 2022
1. LA RÉUSSITE DE TOUS LES ÉLÈVES	1.1 Améliorer la réussite des élèves dans les disciplines	1.1.1 Augmenter les taux de réussite aux épreuves de français, de mathématique, d'histoire et de science et technologie du plan d'évaluation au premier cycle	TR à l'épreuve de français langue d'enseignement lecture	56,0%	64,9%
			TR à l'épreuve de français langue d'enseignement écriture	73,5%	79,0%
			TR à l'épreuve de mathématique C2 / Déployer un raisonnement mathématique	48,1%	Tendre vers une augmentation de 10%
			TR à l'épreuve d'histoire et éducation à la citoyenneté	59,3%	68,6%
			TR à l'épreuve de science et technologie, volet théorie	33,5%	Tendre vers une augmentation de 15%
		1.1.2 Maintenir ou améliorer les taux de réussite aux épreuves de la sanction	TR à l'épreuve Science et technologie, volet pratique	81,1%	Maintenir notre taux
			TR à l'épreuve Applications technologiques et scientifiques, volet théorie	69,7%	Maintenir notre taux
			TR à l'épreuve mathématique C2 Culture, Société et technique	75,3%	Maintenir notre taux
			TR à l'épreuve mathématique C2 Technico-sciences	62,2%	84,1%
			TR à l'épreuve mathématique C2 Sciences naturelles	72,1%	86,2%
			TR à l'épreuve Histoire du Québec et du Canada	81,4%	83,8%
			TR à l'épreuve de français, langue d'enseignement, écriture	69,8%	75,0%
			TR à l'épreuve d'anglais, langue seconde (prog. de base), production écrite	86,7%	Maintenir notre taux

PROJET ÉDUCATIF 2019-2022

TABLEAU SYNTHÈSE

ENJEU	ORIENTATION	OBJECTIFS	INDICATEURS	SITUATION ACTUELLE	CIBLE 2022
1. LA RÉUSSITE DE TOUS LES ÉLÈVES	1.2 Améliorer la réussite des élèves à risque	1.2.1 Augmenter la réussite des élèves ayant un retard selon l'âge.	TR à l'épreuve de mathématique C2 (Déployer un raisonnement mathématique) des élèves ayant un retard selon l'âge.	30,2%	Tendre vers une augmentation de 45%
		1.2.2 Augmenter la réussite des élèves ayant un plan d'intervention.	TR à l'épreuve de français lecture, 2 ^e secondaire, des élèves ayant un PI.	41,4%	Tendre vers une augmentation de 50%
			TR à l'épreuve de français lecture, 5 ^e secondaire, des élèves ayant un PI.	46,4%	Tendre vers une augmentation de 55%
2. Un environnement sain et sécuritaire	2.1 Offrir un milieu de vie qui favorise le bien-être et la sécurité	2.1.1 Optimiser les mesures mises en place pour contrer la violence et l'intimidation.	Nombre d'événements consignés au SPI en lien avec la violence et l'intimidation.	Données à collecter	À venir
			Proportion des élèves qui se sentent en sécurité selon le sondage SÉVEQ.	85,50% (moyenne 2013 et 2017)	Tendre vers une augmentation de 5%
			Diffusion des mesures mises en place dans le plan de lutte.	Données à collecter	À venir
3. Engagement et collaboration de tous les acteurs autour des élèves pour favoriser leur réussite	3.1 Soutenir le développement professionnel du personnel de l'école.	3.1.1 Optimiser le développement professionnel pour mieux répondre aux besoins des élèves.	Plan de formation et d'accompagnement des enseignants.	68% des enseignants considèrent que les formations et l'accompagnement répondent aux besoins des élèves.	Tendre vers un taux de satisfaction de 80%
			Plan de formation et d'accompagnement du personnel non-enseignant.	Donnée à collecter	À venir
	3.2 Favoriser la communication entre tous les acteurs	3.2.1 Assurer un meilleur partage de l'information entre les différents acteurs.	Proportion des parents qui fournissent leur adresse courriel.	Donnée à collecter	À venir
			Nombre de visites par mois sur le site de l'école.	Donnée à collecter	À venir



Coordonnées de l'établissement:
École secondaire Jean-Grou
12 725 boul. Rodolphe-Forget
Montréal, Qc
H1E 6P6

514-881-7100
www.cspi.qc.ca/jg